



Oostvaardersoevers

Gebieden die elkaar nodig hebben verbinden

Foto: Frans Lemmens

Verhaal van het gebied

Het Markermeer is ooit ontworpen en aangelegd voor inpoldering, maar dat is nooit gebeurd. Daarom hebben we nu een groot zoetwatermeer met harde stenen oevers, met veel slib op de bodem en in het water. Ook is het Markermeer slecht verbonden met de vaarten en plassen achter de dijk en het meer is bijna overal even diep. Ondiepwatergebied en oeverzones die kunnen overstromen ontbreken vrijwel overal. Het Markermeer kan daardoor weinig planten en dieren voeden, de biodiversiteit is gering en het ecosysteem is gevoelig voor verstoring.

Oostvaardersoevers: wat gaat er gebeuren?

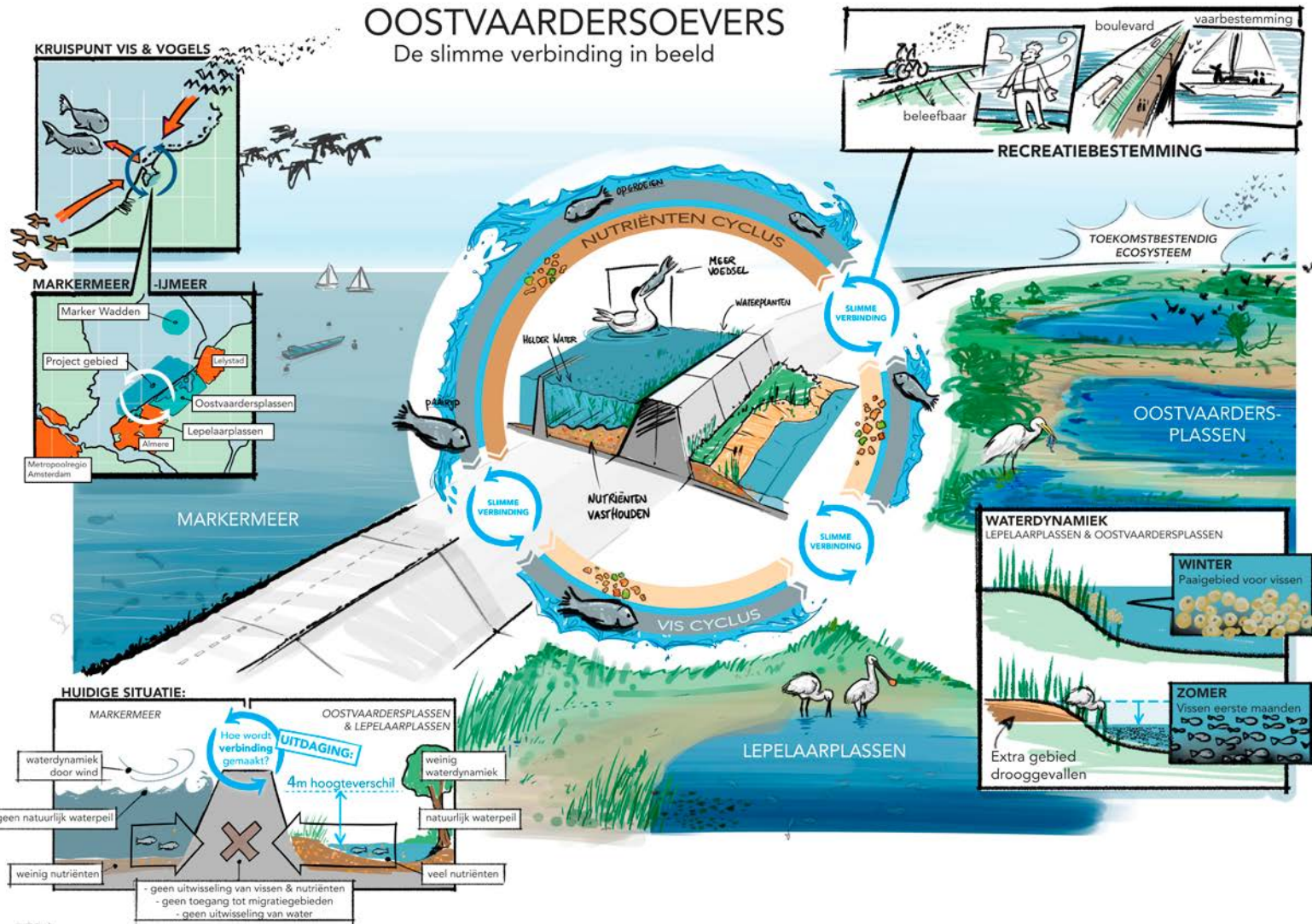
Door de aanleg van natte verbindingen naar de Oostvaardersplassen en Lepelaarplassen krijgt het Markermeer er in één klap een groot voedselrijk ondiepwatergebied bij. Daarom onderzoeken we als eerste hoe we het Markermeer en deze plassen met elkaar kunnen verbinden. Geen gemakkelijke opgave, want het peilverschil bedraagt bijna vier meter. Bovendien ligt op de Oostvaardersdijk de provinciale weg van Lelystad naar Almere. Naast de verbetering van natuur en ecologische waterkwaliteit, willen de provincie Flevoland en gemeenten het gebied beter 'beleefbaar' maken voor recreanten. Ook geeft Staatsbosbeheer de moerassen in het gebied een grote opknapbeurt. De mogelijke dijkversterking door Waterschap Zuiderzeeland biedt kansen voor het koppelen van waterveiligheid, ecologische waterkwaliteit en natuur.

Programmatische Aanpak Grote Wateren

De grote waterstaatkundige ingrepen in de vorige eeuw maakten Nederland veilig en welvarend. Maar al die dijken, dammen, vaargeulverruiming, inpoldering en peilbeheer hebben ook een keerzijde. In veel grote wateren veranderde de natuurlijke stroming van water en sediment. Daarmee ging veel kenmerkend leefgebied verloren en staan veel wateren niet meer met elkaar in verbinding. Plant- en diersoorten missen daardoor passend leefgebied. Ook zijn de mogelijkheden voor vistrek beperkt. Dit maakt natuur en de ecologische waterkwaliteit kwetsbaar. Daarom hebben die een impuls nodig. In de Programmatische Aanpak Grote Wateren werken Rijk, regio en maatschappelijke organisaties aan toekomstbestendige grote wateren. Daar gaat hoogwaardige natuur samen met een krachtige economie. Oostvaardersoevers is één van de projecten.

OOSTVAARDERSOEVERS

De slimme verbinding in beeld



Wat levert het op?

Het project Oostvaardersoever zorgt voor een stabiel ecosysteem waar vissen kunnen paaien, hun broed kan opgroeien en waar meer voedsel beschikbaar is voor vissen en vogels. Zo komen de doelen voor ecologische waterkwaliteit (Kaderrichtlijn Water) en natuur (Natura 2000) binnen bereik. Als de ecologische waterkwaliteit op orde is, zijn maatschappelijke opgaven uit de Agenda IJsselmeergebied 2050 beter in te passen. Denk aan verstedelijking, transport en energieopwekking. Oostvaardersoever geeft een impuls aan het Nationaal Park Nieuw Land. Dat omvat de Marker Wadden, Trintelzand, Oostvaardersplassen en de Lepelaarplassen. Voor omwonenden ontstaat zo meer 'beleefbare natuur'. Dat verbetert de kwaliteit van de leefomgeving en biedt kans voor de ontwikkeling van bijzondere woonlocaties. En dat is weer goed voor het vestigingsklimaat in de regio.

Werk in uitvoering

De voorbereiding voor Oostvaardersoever is begonnen. Naar verwachting is de verkenning begin 2021 klaar en stelt de minister van Infrastructuur en Waterstaat het voorkeursalternatief vast. Dit gebeurt na overleg met partners in de regio: de provincie Flevoland, Rijkswaterstaat, gemeenten Almere en Lelystad, Waterschap Zuiderzeeland, Staatsbosbeheer en Het Flevo-landschap. Er wordt gelet op het milieueffectonderzoek en de ontvangen zienswijzen. Daarna volgt de planuitwerking. Een paar jaar later kan dan de aannemer aan het werk.



Duurzaam en klimaatrobuust

We streven naar een veilig en welvend Nederland. Daarom draaien we de waterstaatkundige ingrepen van vroeger niet terug. Wel willen we de 'voetafdruk' van waterbeheer en waterveiligheid verkleinen. Waar mogelijk kiezen we voor herstel van getij, aanleg van ontbrekend of verloren leefgebied en geleidelijke overgangen tussen land en water, en tussen zoet en zout. Alle projecten worden toekomstbestendig en klimaatrobuust ontworpen: ze houden rekening met zeespiegelstijging, extreme rivierafvoeren, droogte en opwarmend water. Zo kunnen we ervoor zorgen dat planten en dieren ook dan plek kunnen vinden om te leven en zich voort te planten. Dat draagt bij aan het behoud van de biodiversiteit in ons land, ook in de toekomst.